



Istruzioni ed
informazioni di utilizzo
Rev. A del 05/01/2006



I.B.F.M.
Industria Briantea Ferramenta
Minuterie di Fumagalli s.r.l.

Istruzioni ed informazioni di
utilizzo per cerniere ad asse
singolo

Art. 442, Art. 443, Art. 742, Art. 743, Art. 742/i,
Art. 743/i, Art. 942, Art. 943, Art. 543



Istruzioni ed informazioni di utilizzo

Rev. A del 05/01/2006



Le istruzioni di Sicurezza fornite in questo manuale stabiliscono le modalità per l'installazione, la messa in funzione e l'utilizzo delle cerniere realizzate dalla **I.B.F.M. s.r.l.** e descrivono tutte le altre misure precauzionali che dovranno essere prese per scongiurare rischi personali.

Le misure precauzionali sono stabilite principalmente per la Sicurezza degli utilizzatori della attrezzatura e su di essa non dovranno essere eseguiti interventi o operazioni di manutenzione diversi da quelli descritti nel manuale d'uso.

0. Generali



**LA SOCIETÀ I.B.F.M. s.r.l. IN CASO DI MANOMISSIONI/RIMOZIONI
DEI DISPOSITIVI DI SICUREZZA E/O DI UTILIZZO IMPROPRIO DELLA
ATTREZZATURA DECLINA QUALSIASI RESPONSABILITÀ**

Vengono di seguito elencate alcune prescrizioni alle quali attenersi per effettuare un utilizzo in sicurezza delle cerniere, sia nel caso di versione manuale che motorizzata:

- Leggere tutte le indicazioni riportate in questo manuale;
- Prima di iniziare l'utilizzo della cerniera ad asse singolo è necessario conoscerne tutti i dispositivi, ecc. ed il relativo funzionamento.
- Non devono essere rimossi gli eventuali adesivi informativi

1. Installazione

- installazione e manutenzioni ordinarie e straordinarie devono essere eseguite da personale qualificato e in conformità alle istruzioni della **I.B.F.M. s.r.l.**
- si raccomanda di rispettare tutto quanto indicato nelle istruzioni di installazione.
- eseguire periodicamente le operazioni di manutenzione specificate nella sezione "Manutenzione", in modo da garantire l'integrità e il corretto funzionamento di tutte le parti.
- ogni eventuale attività di manutenzione deve essere eseguita a porta ferma.
- evitare di utilizzare acqua per la pulizia delle cerniere.
- tenere lontano dalla portata dei bambini elementi componenti l'imballaggio.
- gli utensili (a mano, portatili, ecc.) e tutte le attrezzature utilizzati per l'installazione della cerniera dovranno risultare conformi alle normative vigenti ed in buono stato di manutenzione.
- il fabbricante dichiara che le cerniere non contengono e non rilasciano sostanze pericolose, essendo costituite da materiali che rispettano le norme vigenti e che non contengono sostanze pericolose.



2. Distinta base

Le cerniere risultano essere così composte:

- blocchetti / ali:
 - n° 2+1 (versioni a 3 ali, art. 443 e art. 743, art. 943 e art 743/i, art. 543);
 - n° 2 (versioni a 2 ali, art. 442 e art. 742, art. 942 e art 742/i);
- coperchi in plastica:
 - n° 2+1 (versioni a 3 ali, art. 443 e art. 743, art. 943 e art 743/i, art. 543);
 - n° 2 (versioni a 2 ali, art. 442 e art. 742, art. 942 e art 742/i);
- perno;
- cuscinetti;
- viteria.

Ulteriori informazioni riguardo i materiali utilizzati:

- i corpi cerniera sono prodotti in acciaio sinterizzato e verniciati in cataforesi colore nero;
- i perni e le piastrine sono in acciaio zincato;
- i cuscinetti a sfera sono realizzati in acciaio cementato;
- i coperchi in plastica sono in materiale antifiama.

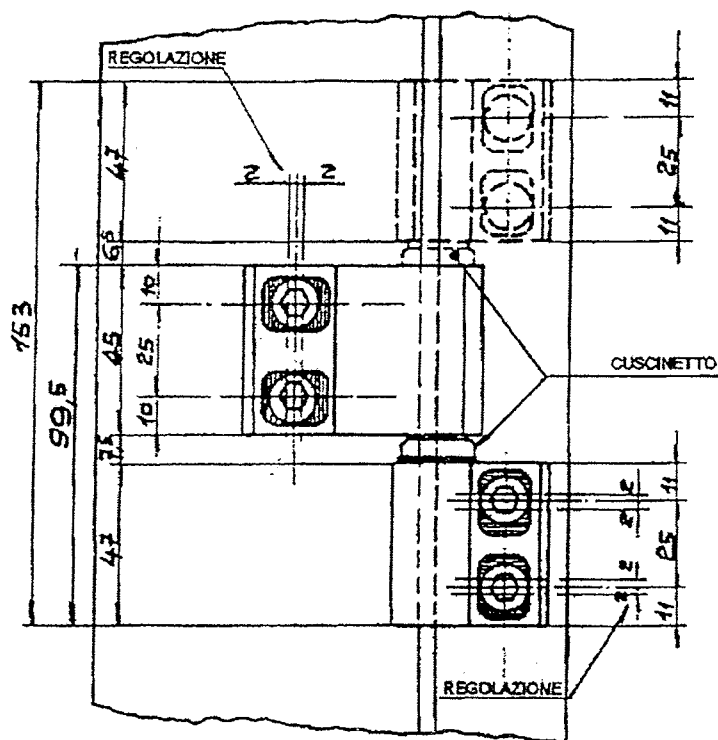
Gli articoli 942 e 943 sono la versione in acciaio inox degli articoli 442 e 443 (per il resto sono identici), mentre gli articoli 742/i e 743/i sono la versione in acciaio inox degli articoli 742 e 743.

Tutti i componenti e gli accessori che ne necessitano sono accompagnati dalla relativa marcatura CE di prodotto. La **I.B.F.M. s.r.l.** consegna al Cliente tutta la documentazione necessaria (es. dichiarazioni di conformità, libretto di uso e manutenzione, ecc.).

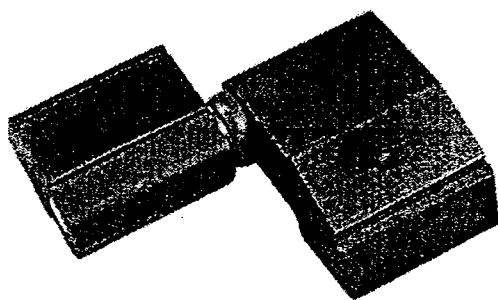


3. Schede e disegni articoli

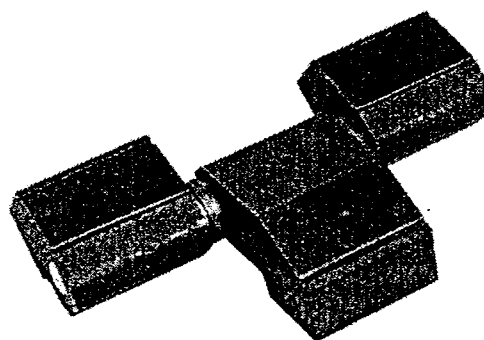
ART. 442 – ART. 443



Art. 442

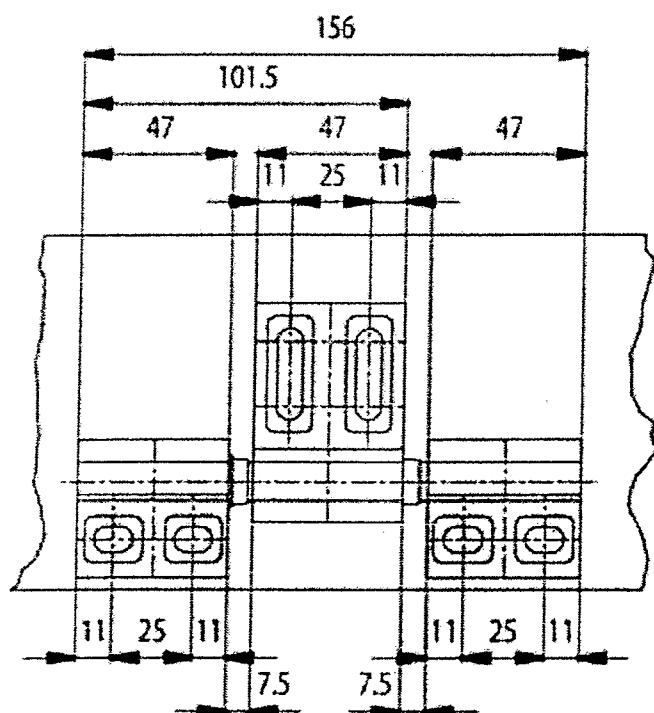


Art. 443

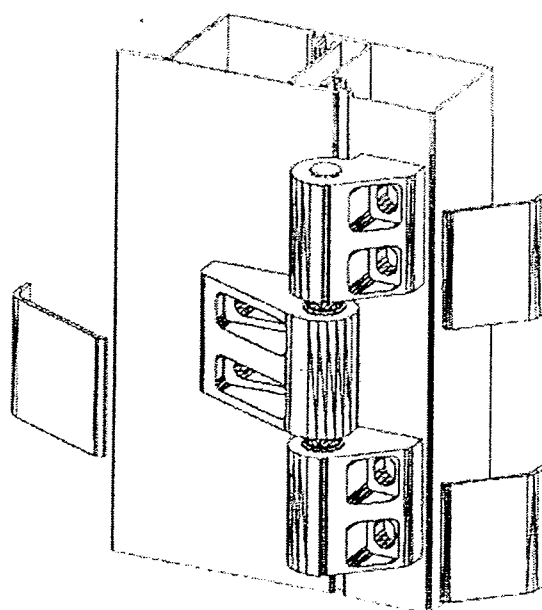
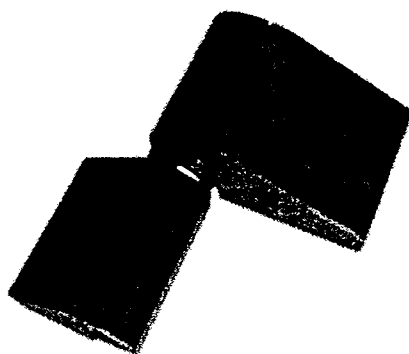


Gli articoli 942 e 943 sono la versione in acciaio inox degli articoli 442 e 443.

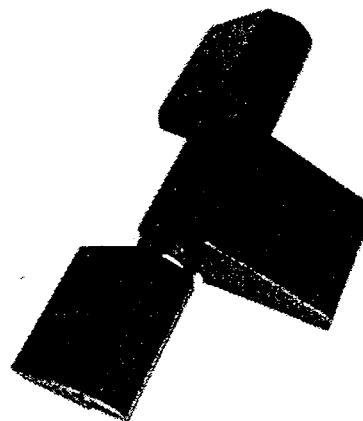
ART. 742 – ART. 743



Art. 742



Art. 743



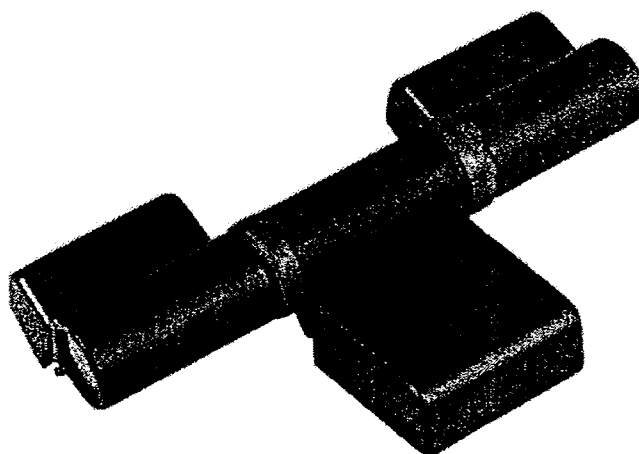
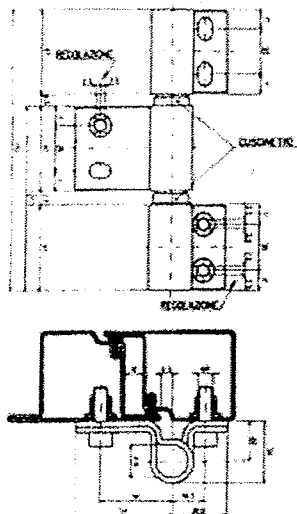
Gli articoli 742/i e 743/i sono la versione in acciaio inox degli articoli 742 e 743.



Istruzioni ed
informazioni di utilizzo
Rev. A del 05/01/2006



ART. 543





**Istruzioni ed
informazioni di utilizzo**
Rev. A del 05/01/2006



4. Installazione

OPERAZIONI PRELIMINARI

Di seguito si elencano alcuni punti da tenere in considerazione prima di procedere con l'installazione delle cerniere:

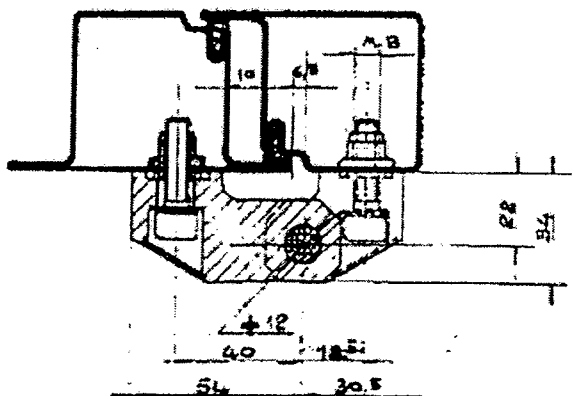
- verificare che la stessa non abbia subito danni durante il trasporto che ne possano compromettere il regolare funzionamento;
- controllare che siano presenti tutti i componenti indicati nella distinta base precedente;
- l'installazione deve essere obbligatoriamente eseguita da personale tecnico specializzato;
- le cerniere devono obbligatoriamente essere applicate almeno due per ogni porta, possibilmente in maniera simmetrica rispetto al baricentro della porta stessa;
- il luogo di installazione deve essere compatibile con l'utilizzo delle cerniere: lo spazio deve essere sufficiente per una corretta apertura / chiusura della porta sulle quali sono applicate garantendo all'utilizzatore lo spazio sufficiente per la propria sicurezza; non deve essere installato in luogo soggetti ad agenti corrosivi che possano compromettere nel tempo la conservazione e il buono stato della cerniera. In caso di necessità rivolgersi a personale del fabbricante per chiarimenti e/o suggerimenti e/o consigli.
- la **I.B.F.M. s.r.l.** declina ogni responsabilità connessa al montaggio non corretto delle cerniere, che può causare danni a persone, animali o cose, per i quali, pertanto, il fabbricante non può essere considerato responsabile.



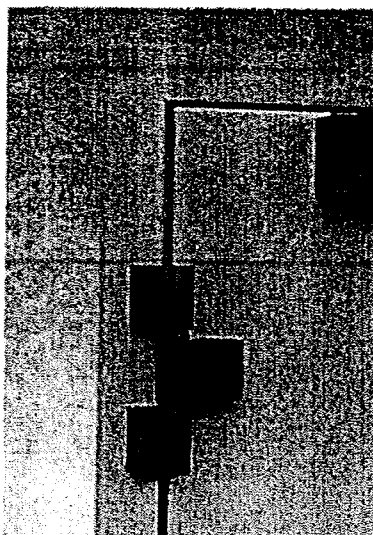
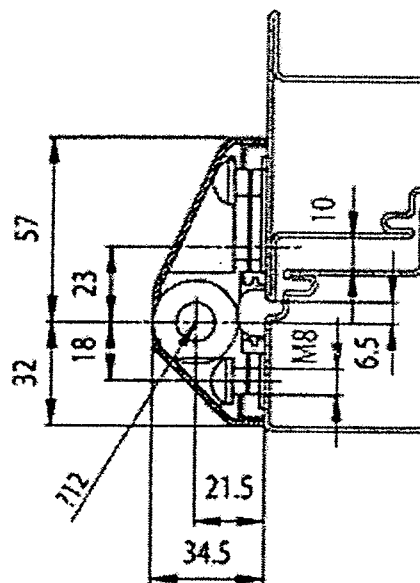
INSTALLAZIONE DELLE CERNIRE

Montare le cerniere nei modi esposti di seguito, almeno due cerniere (dellos tesso modello, es. n° 2 art. 443) per ogni porta:

Art. 442 – 443



Art. 742 – 743





**Istruzioni ed
informazioni di utilizzo**
Rev. A del 05/01/2006



PRESCRIZIONI DI SICUREZZA A CUI ATTENERSI

Durante la fase di montaggio delle cerniere è necessaria la presenza di una persona (consigliata però la presenza di almeno due persone installatori tecnici specializzati), in modo da poter fronteggiare senza particolari problematiche alle difficoltà operative che potrebbero insorgere durante l'esecuzione di alcune operazioni.

Tutte le persone non coinvolte nelle operazioni di installazione non devono sostare nei pressi della zona di montaggio. Prestare particolare attenzione alla vicinanza di bambini.

Ultimata l'installazione provare ad aprire a chiudere più volte la porta manualmente, verificando che non ci siano stati dei malfunzionamenti o dei danneggiamenti alla stessa (es. inclinazioni, parti piegate, ecc.).

L'installatore deve verificare inoltre che i fissaggi con viti siano ben stretti; di aver rimosso ogni attrezzatura, materiale o rifiuto utilizzati per il montaggio delle cerniere.



**Istruzioni ed
informazioni di utilizzo**
Rev. A del 05/01/2006



4. Inconvenienti

Guasto	Soluzione / Rimedio
La porta non si apre	<ol style="list-style-type: none">1. Verificare presenza di ostacoli, oggetti, ostruzioni o impedimenti all'apertura della porta: rimozione dell'impedimento2. La porta è chiusa a chiave: girare la chiave e aprire la porta3. Le cerniere non sono state montate correttamente: chiamare un tecnico specializzato per verificare il corretto montaggio
La cerniera è storta	<ol style="list-style-type: none">1. La cerniera non è stata montata correttamente: chiamare un tecnico specializzato per verificare il corretto montaggio2. La cerniera non è stata fissata correttamente: chiamare un tecnico specializzato per verificare il corretto montaggio3. In caso di necessità sostituire l'intera cerniera
Il coperchio protettivo è rotto	<ol style="list-style-type: none">1. Danneggiamento durante il trasporto: non ci sono problemi legati alla funzionalità della cerniera, ma solamente estetici. Sostituire il coperchio2. Danneggiamento per urto dopo che la cerniera è stata montata: non ci sono problemi legati alla funzionalità della cerniera, ma solamente estetici. Sostituire il coperchio
Il perno di fissaggio non è completamente inserito nel foro tra i blocchetti	<ol style="list-style-type: none">1. Montaggio non corretto: chiamare un tecnico specializzato per verificare il corretto montaggio2. Danneggiamento durante l'utilizzo per urto o tentata manomissione: chiamare un tecnico specializzato per verificare il corretto montaggio



**Istruzioni ed
informazioni di utilizzo**
Rev. A del 05/01/2006



5. Manutenzione

Le cerniere richiedono una manutenzione ordinaria atta a garantirne il corretto funzionamento, al fine della salvaguardia di persone, animali o cose.

In particolare si raccomanda di eseguire le seguenti operazioni (*N.B. tutte le operazioni di manutenzione devono rigorosamente essere eseguite con porta ferma in modo da evitare potenziali danni*):

- eseguire almeno una volta all'anno un controllo approfondito ed accurato delle cerniere e del loro fissaggio, eventualmente anche togliendo i coperchi in plastica per una migliore verifica (è possibile che durante l'uso alcune possano allentarsi a causa delle vibrazioni a cui sono soggette durante le fasi di apertura / chiusura dell'anta della porta);
- le cerniere devono essere mantenute in uno stato di pulizia, per evitare che sporcizia o altro possa introdursi nelle parti comportando usura e/o danneggiamenti alle stesse;
- si raccomanda la lubrificazione delle cerniere e dei cuscinetti sia durante la fase di montaggio / installazione sia durante il funzionamento con olio o grasso minerale (per maggiori dettagli si rimanda alla tabella sotto riportata).

Per una corretta manutenzione periodica della porta, si deve far riferimento alla seguente tabella riassuntiva:

Attività di manutenzione da eseguire	Frequenza di esecuzione	
	Porta installata per utilizzo privato	Porta installata per utilizzo commerciale / aziendale
Controllo stato delle cerniere	Almeno 1 volta all'anno	Almeno una volta ogni 6 mesi (per usi molto frequentati è opportuno eseguire tali attività trimestralmente)
Lubrificazione	Durante il montaggio / installazione Trimestrale	Durante il montaggio / installazione Bimestrale

Ovviamente le porte installate per un utilizzo commerciale / aziendale sono maggiormente soggette ad usura in quanto utilizzate con una frequenza decisamente maggiore e quindi è necessario ridurre il tempo tra un'operazione di manutenzione e l'altra.

Tutte le manutenzioni devono essere registrate nella tabella riportata alla sezione 7.

6. Smontaggio, demolizione e smaltimento

Per l'esecuzione dello smontaggio delle cerniere, è necessario seguire le seguenti operazioni:

- essere in almeno due persone;
- togliere i coperchi in plastica;
- svitare e togliere le viti che fissano i blocchetti allo stipite / muro ed alla porta.

Le operazioni è opportuno siano svolte da tecnici specializzati, in particolare per quanto riguarda lo smaltimento differenziato delle parti delle cerniere qualora questa non vengano più utilizzate.





**Istruzioni ed
informazioni di utilizzo**
Rev. A del 05/01/2006



7. Registro interventi di manutenzione

Data intervento	Descrizione interventi / guasto	Generalità e firma del tecnico specializzato	Note


	Istruzioni ed informazioni di utilizzo Rev. A del 05/01/2006	 89/106/CE
---	--	--



Non esitate a chiedere chiarimenti in caso di dubbio sulle spiegazioni fornite, questo vi aiuterà ad evitare problemi iniziali di funzionamento, manutenzione o riparazione.

I.B.F.M. s.r.l. si riserva la facoltà di modificare informazioni, illustrazioni e dati tecnici contenute nel presente fascicolo.

ALLEGATO A

ETICHETTA APPLICATA SUL PRODOTTO E/O SUI DOCUMENTI COMMERCIALI

	IBFM s.r.l. Via Lavoratori Autobianchi – 20033 Desio (MI)						06		
	0068 - xxxx	EN 1935:2001	4	7	7	1	1	0	1

	Istruzioni ed informazioni di utilizzo Rev. A del 05/01/2006	 89/106/CE
---	--	--

ALLEGATO B

DICHIARAZIONE DI CONFORMITA' CE

Desio 01/12/2006.

I.B.F.M. s.r.l.

Via Lavoratori Autobianchi

20033 – Desio (MI)

Tel: (+39) 0362/627078 - Fax: (+39) 0362/302692

e-mail: ibfm@ibfm-monza.com – www.ibfm-monza.com

Denominazione prodotto	443-743-943-543
Anno di fabbricazione	2006 e seguenti.

DICHIARA CHE

Il prodotto sopra descritto è **conforme** a:

Direttiva Europea 89/106/CE (Prodotti da Costruzione)

ed è **conforme** ai requisiti della seguente norma armonizzata:

EN 1935:2001: Accessori per serramenti. Cerniere ad asse singolo. Requisiti e metodi di prova.

Sistema di Attestazione: 1

Certificato n° **XXXXXXX**

Caratteristiche in accordo all'appendice ZA della EN 1935:2001

Organismo notificato: *Istituto di Ricerche e Collaudi M. Masini s.r.l.*
CE 0068 – Via Moscova, 11 – 20017 Rho (MI)

Ing. Antonio Fumagalli

Titolare

Nome

Funzione



Firma